

# Microsoft dimentica il ballot screen su Windows 7 SP1

- Ultima modifica: Mercoledì, 18 Luglio 2012 08:33

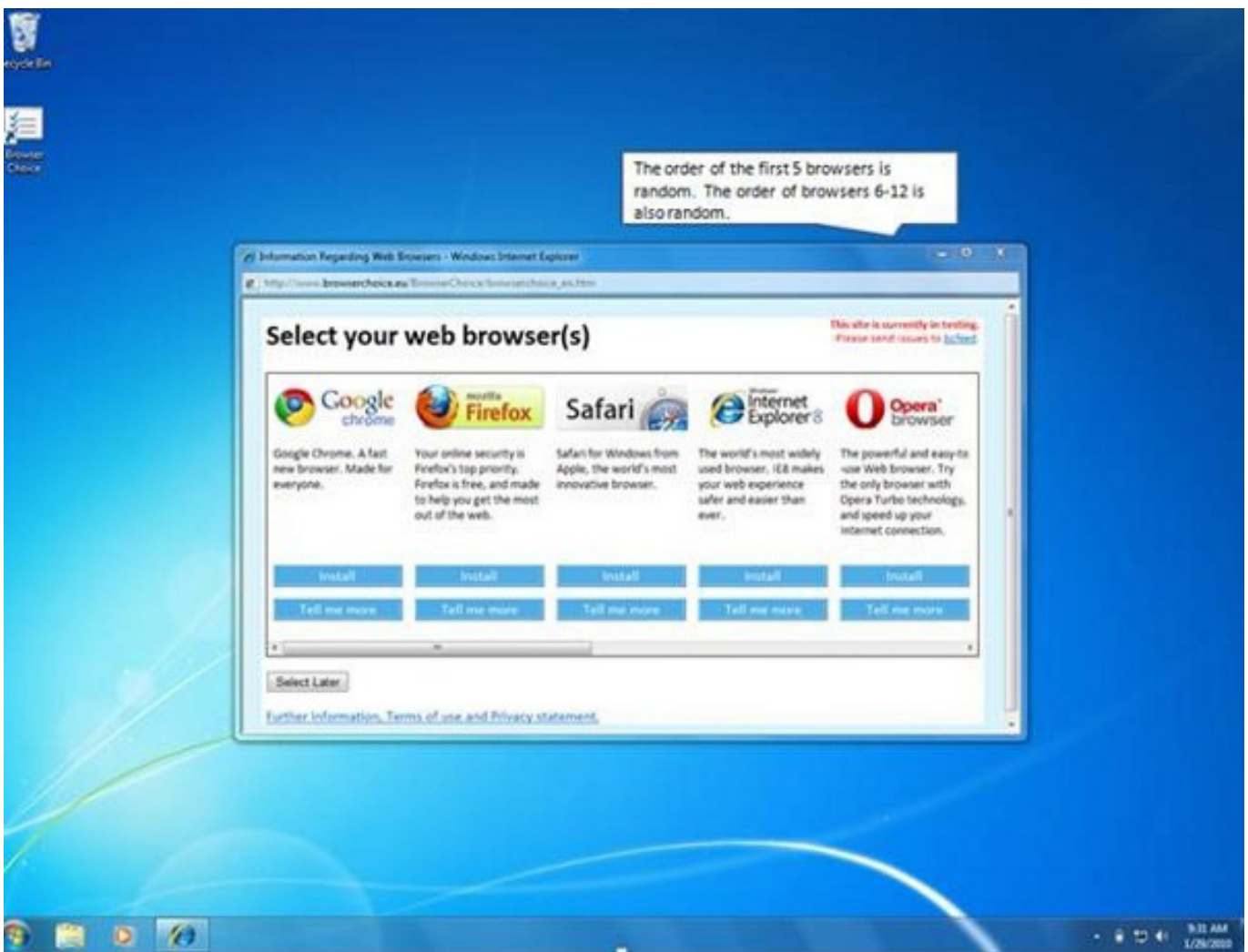
Pubblicato: Mercoledì, 18 Luglio 2012 01:00

Scritto da Laura Benedetti



Il noto "ballot screen", imposto da Bruxelles a Microsoft, è quella schermata che permette all'utente di scegliere il browser predefinito. Per un errore tecnico sarebbe scomparso per 17 mesi.

Nel giugno 2009, la software house norvegese Opera Software aveva presentato una denuncia alla Commissione europea contro Microsoft, per abuso di posizione dominante in seguito all'integrazione del browser **Internet Explorer** direttamente nei sistemi operativi **Windows**. Nella sua battaglia, Opera è stata anche sostenuta ed affiancata da Google (Chrome) e Mozilla (Firefox). Per evitare sanzioni da Bruxelles, Microsoft decise di proporre una procedura guidata di installazione, che consentisse all'utente di selezionare il suo browser preferito.



## Microsoft dimentica il ballot screen su Windows 7 SP1

- Ultima modifica: Mercoledì, 18 Luglio 2012 08:33

Pubblicato: Mercoledì, 18 Luglio 2012 01:00

Scritto da Laura Benedetti

Il "**ballot screen**" [dovrebbe rimanere](#) in vigore fino al 2014, almeno secondo quanto [regolamentato dalla Commissione europea](#). Per un errore tecnico, però, la nota schermata è stata disattivata su alcuni sistemi operativi ed è la stessa Microsoft in una [nota ufficiale](#) ad ammetterlo dopo la richiesta di chiarimenti da Bruxelles. Ecco cosa dice la società: *"abbiamo sbagliato l'attivazione (del ballot screen). Non abbiamo distribuito la BCS (Browser Choice Screen) sui computer venduti con Windows 7 Service Pack 1"*.

Quindi, Microsoft ha configurato correttamente il ballot screen sulle versioni di Windows XP, Windows Vista e Windows 7, ma il primo aggiornamento di quest'ultimo è stato dimenticato, risparmiando "**circa 28 milioni di PC**". Il SP1 di Windows 7 è stato rilasciato nel febbraio 2011, circa **17 mesi fa**. Secondo Microsoft, *"dal momento che i clienti utilizzano vecchie versioni di Windows, riteniamo che il BCS sia stato installato sul 90% dei PC"*.

La società ha avviato un'indagine interna per trovare l'origine di questo errore, la cui risoluzione è stata rilasciata il **2 luglio**. Infine l'azienda estenderà di 15 mesi il periodo durante il quale è obbligata a mostrare la schermata di installazione. La domanda è: la Commissione europea imporrà nuove sanzioni?